



Vlaanderen
is omgeving

Huisdierwijzer chinchilla

▲ Chinchilla lanigera

DEPARTEMENT
OMGEVING

www.huisdierinfo.be

////////////////////////////////////

HUISDIERWIJZER: CHINCHILLA

Chinchilla lanigera

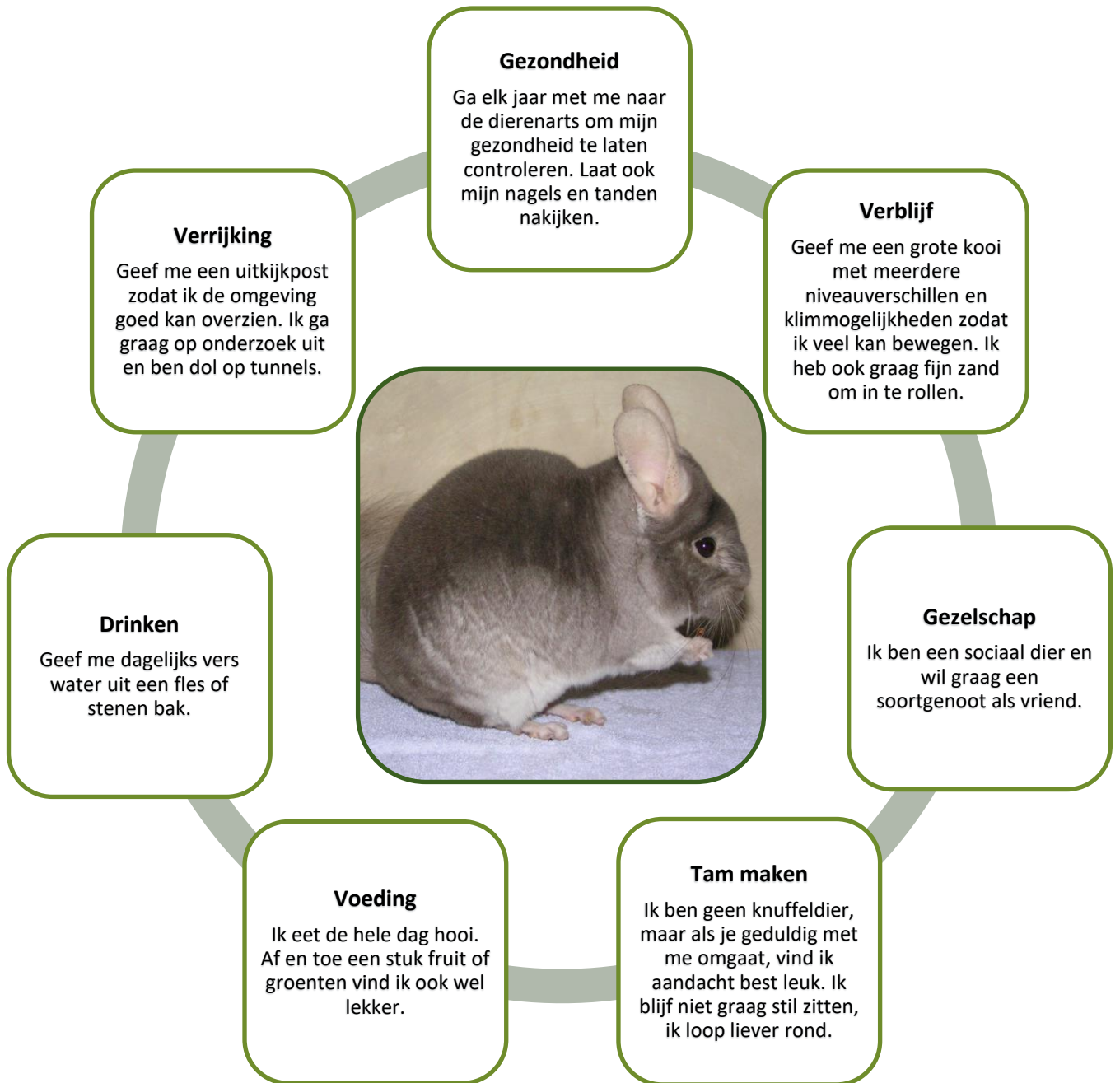
////////////////////////////////////

INHOUD

1	Overzicht	3
2	Natuurlijk gedrag en behoeften.....	4
3	Huisvesting en verzorging	5
3.1	Huisvesting	5
3.1.1	Gezelschap	5
3.1.2	Verblijf	5
3.1.3	Bodembedekking en inrichting	5
3.1.4	Verrijking	6
3.2	Voeding	7
3.3	Verzorging	8
4	Gedrag en omgang met het dier	8
5	Gezondheid	9
5.1	Voortplanting en bijhorend gedrag	9
5.2	Meest voorkomende gezondheidsproblemen	9
6	Aankoop of adoptie.....	10
7	Kosten	12



1 OVERZICHT



2 NATUURLIJK GEDRAG EN BEHOEFTE

Chinchilla's zijn knaagdieren uit de familie van wolmuizen (*Chinchillidae*). Deze diersoort komt oorspronkelijk uit Zuid-Amerika. In de 18e eeuw waren de dieren bijna uitgestorven door de jacht op hun pels en vlees. Tegenwoordig zijn er weer vrij veel chinchilla's en worden ze minder bejaagd en meer gekweekt. Er zijn twee soorten: de *Chinchilla brevicaudata* komt van oorsprong uit Bolivia en de *Chinchilla lanigera* komt vooral voor in Chili. Alleen de kweekvormen van de *Chinchilla lanigera* of de langstaartchinchilla mogen als huisdier gehouden worden.

De omstandigheden in hun oorspronkelijk leefgebied in het Andesgebergte zijn heel bar en er groeien weinig voedingsrijke planten. Chinchilla's eten daarom vrijwel altijd schraal plantaardig materiaal zoals droge grassen en kruiden. De dieren leven in het wild in groepen van wel 100 dieren. De vrouwelijke chinchilla's domineren de mannelijke dieren en kunnen erg agressief worden tegenover soortgenoten tijdens het paarseizoen. Ondanks die agressie blijven zware gevechten uit, en meestal volstaat het dat ze dreigen met grommen, urineren of klapperen met de tanden.



De dieren worden 22 tot 40 cm groot en hun staart is 7 tot 15 cm lang. Vrouwelijke dieren zijn zwaarder dan mannelijke chinchilla's, maar beide geslachten wegen tussen 500 en 1000 gram. Hun vacht is uitgesproken zacht en dicht. De natuurlijke vachtkleur is op de rugzijde een combinatie van blauw, bruin en parelmoer, de buik is geelwit. In de kweekvarianten is echter meer variatie mogelijk en hebben de dieren verschillende kleuren zoals bijvoorbeeld blauw, abrikoos of beige. Kenmerkend voor chinchilla's zijn hun grote oren en ogen.

Tijdens de schemering en 's nachts zijn chinchilla's het meest actief. Ze gaan dan op zoek naar voedsel, spelen met elkaar en houden de omgeving in het oog voor predatoren. Als het buiten te warm is, verblijven ze liever in hun holen. In natuurlijke omstandigheden maken ze een hol tussen rotsen en in spleten. De dieren kunnen ontzettend goed springen en klimmen. De natuurlijke vijanden van de chinchilla zijn roofvogels en vosachtigen. Met een goede verzorging, voeding en huisvesting kunnen chinchilla's gemiddeld 10 à 15 jaar oud worden.

Indeling in het dierenrijk

Rijk	<i>Animalia</i> (dieren)
Stam	<i>Chordata</i> (chordadieren)
Klasse	<i>Mammalia</i> (zoogdieren)
Orde	<i>Rodentia</i> (knaagdieren)
Familie	<i>Chinchillidae</i> (wolmuizen)
Genus	<i>Chinchilla</i>
Soort	<i>Chinchilla lanigera</i>

3 HUISVESTING EN VERZORGING

3.1 HUISVESTING

3.1.1 Gezelschap

Chinchilla's zijn zeer sociale groepsdieren die nood hebben aan gezelschap. Ze mogen absoluut niet alleen worden gehouden. Neem daarom minstens twee dieren. Als ze alleen verblijven, worden ze snel eenzaam.

Bij voorkeur neem je twee chinchilla's die van jongs af aan samen waren, want op latere leeftijd accepteren vreemde chinchilla's elkaar moeilijk. Je kan de mannelijke dieren laten castreren om te voorkomen dat je jaarlijks jongen hebt. Je kan ook alleen mannelijke of alleen vrouwelijke dieren nemen.

3.1.2 Verblijf

Het verblijf van chinchilla's bestaat uit een hok met meerdere verdiepingen. De kooi meet minimaal 80 x 50 x 100 cm (lengte x breedte x hoogte). Voor ieder extra dier moet je bijkomend 40 cm hoogte én breedte rekenen. Een volière met egale wanden of tralies is geschikt. Deze knaagdieren knagen zich doorheen plastic, zorg dus dat de onderbak van stevig materiaal gemaakt is.

Kies een goede plaats voor het hok: niet in de vlakke zon, zonder temperatuurschommelingen en uit de tocht. Chinchilla's zijn 's nachts actief. Plaats ze daarom niet in de slaapkamer. Zet de kooi op een rustige plek zodat ze overdag kunnen slapen. De ideale omgevingstemperatuur voor chinchilla's is 18 tot 27 °C. Warmer is absoluut niet gezond voor de dieren. Let er tijdens de zomer goed op dat de kooi niet volledig in de zon staat. Overmatig geluid is niet goed voor ze, plaats het verblijf daarom niet dicht bij de radio of televisie.



3.1.3 Bodembedekking en inrichting

Als bodembedekking zijn volgende materialen geschikt:

- beukensnippers
- vlas
- maïsstrooisel

Stro is te grof en te hard voor de poten, maar kan in kleine hoeveelheden wel dienen als nestmateriaal. Een stofrijke bodembedekking zoals zaagsel of stoffig stro is echter niet geschikt. Houtkrullen van ceder verspreiden giftige dampen die schadelijk zijn voor knaagdieren. Gebruik deze houtsoort daarom nooit. Kies nooit klompvormende bodembedekking zoals kattenzand, want dit kan darmverstopping veroorzaken. Leg op de bodem eerst een laag kranten, want dit vergemakkelijkt het reinigen van de kooi.

Het verblijf van chinchilla's moet de volgende zaken bevatten:

- schuil- en nestplaatsen
- een zandbak met fijn chinchillazand, waar de dieren zich helemaal in kunnen rollen
- tunnels en uitkijkposten op verschillende hoogtes
- stevig verankerd of bevestigd klimmateriaal
- een voer- en drinkplaats
- knaagmateriaal

In het wild klauteren en springen chinchilla's van rots tot rots. Om met hun klimbehoefte rekening te houden, moet je de kooi voorzien van verschillende niveaus, of zitplanken op verschillende hoogtes, en dikke wilgentakken of takken van onbespoten fruitbomen. Vermijd echter hoogteverschillen van 50 cm en meer. Chinchilla's zijn geen gravers en hebben ook geen sterke nagels om zich vast te houden: de structuren voor de inrichting moeten stabiel staan om te voorkomen dat ze vallen. Voorzie meer schuil- en zitplekken dan er dieren in het verblijf zijn en veel loopruimte. Zorg voor goed luchtdoorlaatbare en gemakkelijk te reinigen slaapplekken.

Chinchilla's moeten kunnen knagen om hun tanden af te slijten. Voorzie daarom altijd knaagmateriaal zoals verse twijgen van wilgen- of fruitbomen. De volgende plantensoorten zijn veilig:



- appelboom (*Malus domestica*)
- bittere amandel (*Prunus dulcis*)
- abrikoos (*Prunus armeniaca*)
- zoete kers (*Prunus avium*)
- peer (*Pyrus communis*)
- treurwilg (*Salix babylonica*)
- beuk (*Fagus sylvatica*). Pas op: beukenootjes zijn wél erg giftig voor chinchilla's!

Vruchten, zaden of pitten van deze bomen en planten mogen niet gegeven worden, sommige pitten zijn zelfs giftig! Borstel de takken met een schrobborstel af in een bad voor je ze aan de chinchilla's geeft.

Een schaal met fijn zand is nodig als zandbad. De chinchilla's vinden het leuk om in het zand te rollen en houden er hun vacht gezond mee. Gebruik hiervoor speciaal chinchillazand dat je aanbiedt in een stenen of glazen brede schaal van minimaal 30 x 40 cm (lengte x breedte). Verwijder onzuiverheden na elk zandbad door het zand te zeven, en vervang het maandelijks of wanneer het vuil is door nieuw chinchillazand.

Bijkomend kan je tunnels en gangen nabootsen door horizontale buizen te plaatsen of veilig op te hangen in de kooi. De verdiepingen kan je maken van onbewerkt en niet-toxisch hout. Van een houten kist kan je een hok maken. Voorzie een ronde opening met een diameter van 10 cm als ingang. Het hout zorgt meteen ook voor knaagmateriaal.



Geef dagelijks vers drinkwater uit een glazen drinkfles. Een drinkfles van plastic moet je wel buiten de kooi hangen, want de chinchilla's zullen er aan knagen. Het voeder kan je in meerdere ondiepe stenen schalen geven.

3.1.4 Verrijking

Verrijking helpt tegen afwijkend gedrag en verveling. Het kan bestaan uit het variëren van voeding en speelgoed, uit loslopen en afwisseling van klim- en schuilmogelijkheden. Deze exploratieve en energieke dieren hebben behoefte aan de mogelijkheid om hun omgeving te onderzoeken. Als ze te weinig verrijking krijgen, kunnen ze zichzelf verwonden of de kooi kapot knagen. Veelvuldig traliebijten is typisch abnormaal gedrag door onaangepaste of saaie huisvesting en kan gebitsproblemen tot gevolg hebben.

Een groot verblijf met verschillende looproutes en uitkijkposten is noodzakelijk om verveling te voorkomen. Wissel af met spullen waarmee ze mogen spelen, zoals toiletrollen, papiersnippers, wilgentwijgen en



onbespoten fruitboomtwijgen. Verwijder wel vooraf de lijmsporen en nietjes van papier of karton. Schuimmateriaal, zoals een spons, isolatiemateriaal en zachte kunststof, mag je niet geven.

Verdiep je in de kenmerken van hun natuurlijke omgeving, die bestaat uit rotsen en lage begroeiing, om nog meer tegemoet te komen aan de behoeften en interesses van je dieren. Let goed op wat ze prettig vinden, wat ieder dier is uniek. Het is een goed teken als je chinchilla's onderzoekend en nieuwsgierig zijn. Kijk dagelijks naar de dieren om hun gedrag en behoeftes beter te leren kennen. Een

passief of onrustig dier dat weinig gebruik maakt van de ruimte, is mogelijk ziek of geeft aan dat de omgeving niet goed voldoet of tot verveling leidt. Naar manieren zoeken om je dieren te verrijken is leuk, zowel voor mens als dier!

3.2 VOEDING

Chinchilla's zijn herbivoren en eten dus alleen plantaardig voedsel, vooral gras en kruiden. Chinchilla's eten geen granen, noten of zaden. Voorzie dagelijks en in onbeperkte hoeveelheid hooi van goede kwaliteit. Wissel gewoon grashooi af met andere hooisoorten zoals luzerne- of timothyhooi. Luzernehooi is erg rijk, dus dat geef je met mate en niet elke dag. Bied het hooi aan los van de ondergrond, bijvoorbeeld in een ruif of kom. Geef elke dag nieuw hooi en verwijder het hooi van de dag voordien. Je mag het aanvullen met een dagelijkse portie gedroogde kruiden.

Het is belangrijk om chinchilla's te voeden met een schraal dieet dat voldoende ruwe vezels bevat, zoals gras en hooi. Knaagdierenvoer en konijnenvoer bevatten te weinig vezels en te veel vet. Dit mag je dus niet geven. Geef ze speciaal chinchillavoer als bijvoeding, want dit bevat extra vitaminen en mineralen. Eén eetlepel per dag per chinchilla is voldoende.

Groenten en kruiden mag je in beperkte mate geven, maar niet alle groenten zijn geschikt. Bladgroenten (zoals witloof, andijvie, veldsla of selder), verse kruiden (zoals munt, peterselie, basilicum, of koriander), courgette en asperge mag je af en toe geven. In de natuur kan je veel voedsel vinden zoals gras, paardenbloemen, brandnetels, zevenblad, kamille en rozebottels. Let wel op dat deze niet bespoten zijn met pesticiden of onkruidverdelgers. Zetmeel- en suikerrijke groenten zoals wortel, rabarber, erwten, pompoen, mais, komkommer en tomaat mag je niet geven. Als extra kan je ze wel eenmaal per week een zeer klein stukje fruit zoals appel geven. Snij de groenten klein (tot een duimnagel groot) en geef maar enkele stukken per keer in meerdere kommen. Verwijder de resten dagelijks.

Hoe meer vocht de voeding bevat, hoe minder de chinchilla's zullen drinken. Toch moet je hen dagelijks van vers water voorzien.

Wat voer je een chinchilla?

Dagelijkse voer	Met mate voeren	Niet voeren
Hooi	Andijvie, witloof, selderij...	Knaagdierenvoer
Gedroogde kruiden	Vers gras en verse kruiden	Konijnenvoer
Chinchillavoer (1 el per dier/per dag)	Appel	Noten, zaden, graan
Verse takken en twijgen van bomen		Koolsoorten

3.3 VERZORGING

Dagelijks

- Verwijder groenten- en fruitresten en oud hooi.
- Ververs het water.
- Geef vers voer en hooi.
- Verwijder vuile bodembedekking en vuil nestmateriaal en geef verse in de plaats.
- Controleer hoeveel er gegeten en gedronken is en of de dieren zich normaal gedragen.
- Controleer of de kooi-inrichting nog veilig en in orde is.
- Bied meerdere keren per week een zandbad met chinchillazand aan als je dit niet steeds laat staan.

Minstens één keer per week

- Was de drinkkom of waterfles volledig uit.
- Zeef onzuiverheden uit het chinchillazand.
- Geef verse takken om aan te knabbelen.

Minstens één keer per maand

- Controleer de tanden en nagels regelmatig. De tanden groeien altijd door en moeten kort en gelijkmatig afslijten door te knagen aan hard materiaal zoals wilgen- of fruitboomtakken. Maak er gebruik van als je chinchilla geeuwt om de tanden snel bekijken zonder onnodige manipulaties en stress.
- Vervang het chinchillazand van het zandbad maandelijks of wanneer het te vuil is.
- Verwijder al het bodemmateriaal en reinig de kooi met water en heel weinig zeep.

4 GEDRAG EN ONGANG MET HET DIER



Chinchilla's kunnen behoorlijk stressgevoelig zijn. De dieren kunnen schrikken van geluid, trillingen en drukke bewegingen in de omgeving. Als ze te weinig aandacht krijgen, worden ze schuw en geraken ze gemakkelijker gestresseerd. Als de dieren van jongs af aan in de hand worden genomen, dan geraken ze daaraan gewend en zijn ze speels en heel aanhankelijk. Schuwe dieren kan je rustig laten wennen aan je hand door er iets lekkers op te leggen. Laat de chinchilla rustig je hand besnuffelen.

Als je een chinchilla wil vastnemen, neem je het dier met één hand onder de borst vast en ondersteun je de rug van je eerste hand met je andere hand. Hou de chinchilla goed vast. Pas wel op, het dier durft dan urineren. Neem een chinchilla nooit vast bij de staart!

Chinchilla's maken verschillende geluiden. Als ze zich goed voelen, dan piepen of knorren ze zacht. Bij gevaar gaan ze grommen of blaffen om de rest van de groep te waarschuwen.

De dieren kunnen stevig bijten. Toch zullen ze liever vluchten en zich verstoppen in plaats van aan te vallen. Bijtincidenten doen zich daarom niet veel voor. Andere chinchilla's zullen ze wel aanvallen. Dan staan ze rechtop, grommen en besproeien ze de potentiële belager met urine.

Chinchilla's zorgen voor weinig geurhinder. Wel kunnen ze springen en knagen en dan vooral 's nachts voor lawaai zorgen. Chinchilla's zijn sociale en energieke dieren. Bij gebrek aan soortgenoten, in een weinig stimulerende omgeving of bij te weinig ruimte kunnen ze gedragsproblemen ontwikkelen zoals traliebijten en stereotiep opspringen of heen-en-weer rennen. Variatie in de kooi-inrichting, voldoende ruimte en de nabijheid van soortgenoten zijn noodzakelijk om het dier gezond en gelukkig te houden!

5 GEZONDHEID

5.1 VOORTPLANTING EN BIJHOREND GEDRAG



Voor je gaat kweken, is het belangrijk na te gaan of je verantwoordelijke kopers hebt voor de jongen. Fok nooit met twee witte chinchilla's, of twee chinchilla's met een velvetaftekening. Die combinatie is namelijk dodelijk voor de jongen, en kan ook gevaarlijk zijn voor het moederdier. Hou er ook rekening mee dat niet alle witte chinchilla's zichtbaar zijn. Een chinchilla kan genetisch wit zijn maar toch niet altijd een witte kleur hebben.

Het verschil tussen een mannelijke chinchilla en een vrouwelijk dier kan je herkennen aan de afstand van de genitaliën tot de anus. Bij de mannelijke dieren bedraagt die 1 cm, bij de vrouwelijke chinchilla's is deze afstand veel kleiner.

De dieren zijn vanaf vijf maanden vruchtbaar. Als je met ze wilt fokken, dan wacht je beter tot ze één jaar zijn. In het wild kan een vrouwelijke chinchilla twee nesten per jaar hebben. Het mannelijke dier ruikt het wanneer een vrouwelijke chinchilla bronstig is. De bronst duurt enkele dagen. De dracht duurt 111 dagen. Gemiddeld telt een nest twee tot drie jongen, die al snel zelfstandig zijn.

De jongen eten in de eerste week al brokken en hooi. Tot ze acht weken oud zijn, drinken ze melk bij de moeder. In het wild verlaten de mannelijke jongen hun groep rond de leeftijd van twee à drie maanden. De vrouwelijke dieren blijven bij de kolonie. In gevangenschap moet je de mannelijke dieren op die leeftijd apart zetten, want anders kunnen ze de vrouwelijke dieren bevruchten. Je kan ze natuurlijk ook laten castreren om dit te voorkomen.



5.2 MEEST VOORKOMENDE GEZONDHEIDSPROBLEMEN

Zoek een dierenarts die ervaring heeft met chinchilla's voor je er een aankoopt. Chinchilla's moet je niet laten vaccineren. Tenzij op advies van de dierenarts of als je ze planten van buiten geeft, hoef je ze niet te ontwormen. Gezonde chinchilla's hebben een egale en gladde vacht. Zieke dieren zijn minder actief, hebben soms diarree, zijn futloos, hebben een vuile neus of ogen en eten of drinken minder. Chinchilla's zijn prooidieren die zo lang mogelijk hun ziekte of pijn verbergen. Neem daarom onmiddellijk contact op met een dierenarts als je symptomen van pijn of ziekte vaststelt. Probeer niet zelf iets uit.

De meest voorkomende gezondheidsproblemen zijn:

- **Leververvetting**

Symptomen: vermagering, weinig actief zijn, meestal na dat ze een hele tijd eerder "goed doorvoed" waren. Eens een dier in dit stadium zit, is de ziekte onomkeerbaar.

Leververvetting komt veel voor bij chinchilla's. De oorzaak is een te rijke voeding. Preventie is belangrijk: geef chinchilla's een eerder schraal dieet en voer zeker geen granen, zonnebloempitten of noten!

- **Tandproblemen**

Symptomen: minder eten, vermageren, kwijlen, zichtbaar overgroeïende tanden, zwelling van de kaak. De tanden van chinchilla's blijven doorgroeien. Door erfelijkheid of na een ongeval, ziekte of door een verkeerd dieet of te zacht voedsel kunnen de tanden schreef groeien. Voldoende hard voeder en knaagmateriaal houdt de tanden in de meeste gevallen gezond. Bij een controle moet je er vooral op letten dat de tanden gelijkmatig afslijten en niet schuin. Bij steeds terugkerende tandvergroeiing is een regelmatig bezoek aan de dierenarts noodzakelijk, want de tanden moeten dan elke twee tot drie weken bijgevijld worden. Laat de tanden nooit knippen! De tanden kunnen ook afbreken door overmatig bijten aan traliewerk en door fout te bijten met te lange tanden. Ga zo snel mogelijk naar de dierenarts als je dit ziet.

- **Darmproblemen, diarree en uitdroging**

Symptomen: platte mest, stoppen met eten, opgezette en pijnlijke buik.

Darmproblemen kunnen het gevolg zijn van een verkeerde voeding, een te snelle overschakeling naar een ander soort voedsel, inwendige parasieten, te veel groenvoer, stress of een verkeerd type antibiotica. Wanneer je merkt dat het dier niet meer eet, neem dan onmiddellijk contact op met je dierenarts. Om dit zoveel mogelijk te voorkomen, geef je de chinchilla's een aangepast dieet en schakel je bij nieuwe voeding heel geleidelijk over.

- **Inwendige darmparasieten** bv. Giardia

Symptomen: diarree, vermageren, niet meer eten, pijnlijke buik, opgezette buik.

Neem contact op met de dierenarts als je deze symptomen vaststelt. Giardia is een zeer besmettelijke ziekte, ook voor andere dieren en de mens. Voor jonge dieren is het dodelijk. De behandeling zal onder andere bestaan uit het toedienen van antiparasitaire middelen die geschikt zijn voor chinchilla's.

- **Uitwendige parasieten** bv. Mijten, vlooien en schimmel

Symptomen: jeuk en veel ongemak, kale plekken op de voeten, de onderrug, de dijën en delen van de staart. Minder lopen, minder eten en eventueel kreupel lopen.

De meest voorkomende parasieten zijn mijten en luizen. Neem contact op met je dierenarts voor een geschikte behandeling. Vraag ook advies om de omgeving te reinigen en eventueel te behandelen.

Dermatofyrose is een schimmelinfectie die bovendien kan worden overgedragen op de mens.

- **Botbreuk**

Symptomen: verlamming, kreupelheid, zichtbare pijn, kruipen.

Chinchilla's kunnen uitstekend klimmen en springen, maar hoogteverschillen van meer dan 50 cm moeten vermeden worden. Botbreuken komen af en toe voor, door een val of een gevecht. Ga naar de dierenarts voor verdere behandeling.

- **Afwijkend gedrag**

Stereotiepe gedragingen zijn repetitieve gedragingen zonder een functie. De chinchilla zal bijvoorbeeld op eenzelfde plaats blijven springen zonder doel. Andere voorbeelden zijn traliebijten en het minuten tot uren na elkaar in dezelfde rondjes blijven lopen. Door verrijking en een betere huisvesting kan dit gedrag verminderen. Extreme agressie kan ook gezien worden als afwijkend gedrag, vooral als dieren vechten zonder reden. Een groter verblijf met veel zitplekken kan de agressie al verminderen.

6 AANKOOP OF ADOPTIE

Chinchilla's zijn vooral 's nachts en tijdens de schemeruren actief en slapen overdag. Voor kinderen is het dier daarom minder geschikt. Het zijn in de eerste plaats leuke kijkdieren die goed kunnen springen en klimmen en die een actief sociaal leven hebben. Met een rustige behandeling en veel geduld kunnen chinchilla's echter erg



tam en aanhankelijk worden. Voldoende kennis over deze dieren is belangrijk om hen de beste verzorging te geven.

De volgende vragen helpen je over de aankoop van chinchilla's na te denken:

- Heb je een veilige en ruime plaats om de chinchilla's te huisvesten?
- Begrijp je dat chinchilla's vooral 's nachts en tijdens de schermeruren actief zijn en overdag slapen?
- Heb je dagelijks minstens 45 minuten de tijd om hen aandacht te geven en hun verblijf te reinigen?
- Kan je de komende 10 tot 15 jaar voor de chinchilla's zorgen?
- Heb je genoeg geld voor de aankoop van meerdere chinchilla's, de kooi, voer en een bezoek aan de dierenarts?
- Kan er iemand de chinchilla's komen verzorgen als je op vakantie gaat?
- Is er niemand van het gezin allergisch voor het strooisel of de chinchilla's?
- Kan je tegen het nachtelijk geluid dat deze dieren maken?
- Ken je een dierenarts die gespecialiseerd is in chinchilla's?
- Heb je ongeveer 30 euro per maand per dier over voor de voeding en verzorging?

Je kan chinchilla's aankopen bij kwekers, in gespecialiseerde dierenwinkels en soms bij knaagdierenopvangcentra. Let er zeker op dat je een kweekvorm van de tamme chinchilla's (*Chinchilla lanigera*) aankoopt en geen illegale chinchillasoort of een wildvangdier. Wildvangdieren mogen niet meer geïmporteerd worden. Wildvangdieren hebben vaak veel stress en zijn niet aangepast om in gevangenschap te houden. Vraag bij aankoop na of de dieren in gevangenschap gekweekt zijn.

Koop liefst bij mensen die zelf al jaren chinchilla's als huisdier houden, zo kan je direct zien wat er allemaal komt kijken bij het houden van de dieren. Kies een verkoper bij wie de dieren er gezond uitzien, het verblijf en het water proper zijn, de dieren veel klim- en uitkijkmogelijkheden hebben en er voldoende ruimte is in het verblijf. Kies bij voorkeur een groep chinchilla's uit hetzelfde nest en alleen mannelijke of alleen vrouwelijke dieren.

Wees kritisch en durf vragen te stellen. Als koper ben je verantwoordelijk voor een goede keuze. Koop geen zwakke of zieke dieren, want zo hou je foutieve handel in stand. Let goed op of de dieren geen verwondingen of vervormingen hebben. Als je verwaarloosde dieren opmerkt, dan kan je dit melden bij de Dienst Dierenwelzijn op het [Meldpunt voor verwaarloosde en mishandelde dieren](#).

Voordat je de chinchilla's mee naar huis neemt, moet hun verblijf in orde zijn, zodat het ingericht en klaar is voor de komst van de dieren. Transporteer de dieren in een knaagbestendige transportkist. Plaats ze onmiddellijk in hun kooi als je thuiskomt. Blijf enkele uren uit de buurt zodat ze rustig hun nieuwe omgeving kunnen verkennen. De eerste dagen moet je hen extra observeren om te controleren of alles in orde is en ze zich niet kunnen verwonden of kunnen ontsnappen. Hangt bijvoorbeeld de drinkfles op de juiste hoogte, zijn de loopbruggen goed afgesteld, ...? Na de aankoop moeten de dieren een tijdje wennen aan de nieuwe situatie. Geef ze die rust, want dit is een stresserende periode.

Zet nooit zomaar een nieuw dier in een bestaande groep, want nieuwkomers worden niet gemakkelijk geaccepteerd! Als je al chinchilla's hebt, plaats dan de nieuwe chinchilla in een kooi naast het andere verblijf. Op die manier kunnen ze aan elkaar wennen. Het helpt om een beetje van de bodembedekking van de bestaande groep in de kooi van de nieuweling te leggen. Na ongeveer een week kan je de chinchilla's dan samen zetten in een volledig uitgewassen kooi. Hou een oogje in het zeil om bij ernstige gevechten de vechtende dieren tijdelijk te scheiden. Begin dan het introductieproces opnieuw. Vrouwelijke dieren zijn dominantier dan hun mannelijke soortgenoten en kunnen agressief reageren.



7 KOSTEN

De prijzen voor een chinchilla variëren van 35 tot 150 euro. De leeftijd, kleur en de tamheid bepalen de aankoopprijs. Een andere grote kost is de aankoop van een geschikt verblijf. Een geschikte kooi kost ongeveer 200 euro. Maandelijks moet je rekenen op 30 euro voor voeding, nestmateriaal en verzorging.





Koning Albert II laan 20/8
1000 Brussel
www.omgevingvlaanderen.be