



Vlaanderen
is omgeving



Huisdierwijzer dwergpapegaai

▲ Agapornis sp.

DEPARTEMENT
OMGEVING

www.huisdierinfo.be

////////////////////////////////////

HUISDIERWIJZER:
DWERGPAPEGAAI
(AGAPORNIDEN)

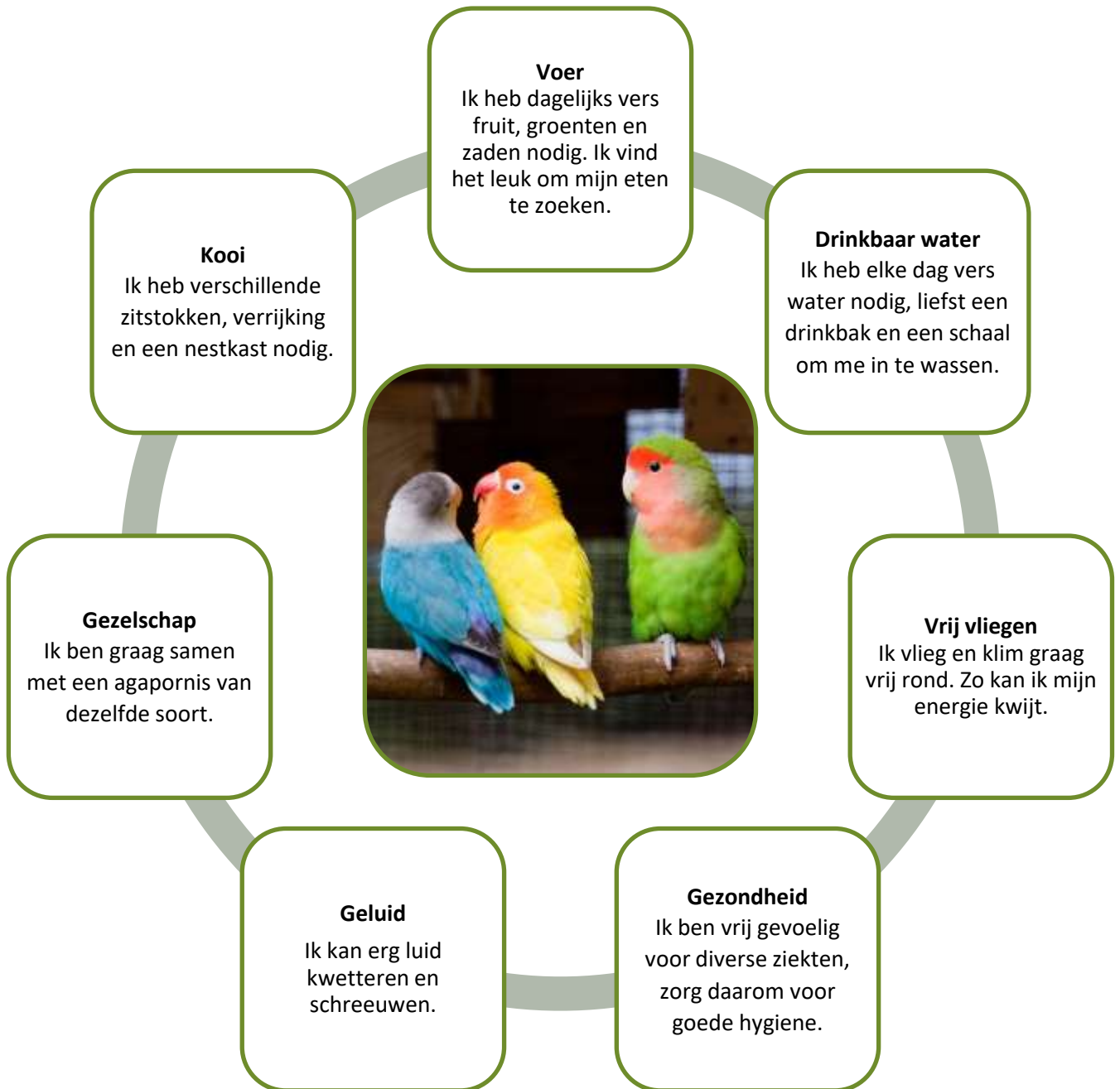
Agapornis sp.

////////////////////////////////////

INHOUD

1	Overzicht	3
2	Natuurlijk gedrag en behoeften	4
3	Huisvesting en verzorging	4
3.1	Huisvesting	4
3.1.1	Gezelschap	5
3.1.2	Verrijking	5
3.2	Voeding	6
3.3	verzorging	7
4	Gedrag en omgang met het dier	7
5	Gezondheid	8
5.1	Voortplanting en bijhorend gedrag	8
5.2	Meest voorkomende gezondheidsproblemen	8
6	Aankoop of adoptie.....	9
7	Kosten	10

1 OVERZICHT



2 NATUURLIJK GEDRAG EN BEHOEFTE

Agaporniden zijn dwergpapegaaien van ongeveer 14 cm groot die voorkomen in heel Afrika. Ze leven in groepen in bomen, struikgewas en op grasvlaktes. Ze zijn zeer intelligent en ondernemend. De dwergpapegaaien zijn overdag actief en slapen 's nachts in nesten en holen. De vogels maken verschillende geluiden om met elkaar te communiceren, gaande van zacht fluiten tot kwetteren en krijsen.

Het zijn zeer sociale dieren. Dwergpapegaaien vormen een koppel voor het leven en gaan zeer zorgzaam met elkaar om, daarom worden ze ook wel eens "liefdesvogels" genoemd. In de natuur maken de koppels deel uit van een grote groep en ondernemen ze gezamenlijk activiteiten, zoals het zoeken naar voedsel. Het zijn vredelievende vogels die graag met elkaar optrekken. Het nest en het territorium worden wel fel verdedigd tegen indringers, zeker door de vrouwelijke agapornis.

Ze eten allerlei soorten zaden, grassen en vruchten. Ze zoeken al klimmend en lopend naar hun voedsel, meestal in grasland en in laag struikgewas. Hun natuurlijke vijanden zijn katten, slangen en roofvogels. Bij gevaar vluchten ze direct naar hun nest.



Er zijn negen soorten agaporniden, met elk andere kleuren en ander paargedrag. Het kan moeilijk zijn om de verschillende soorten onderling te kruisen omdat ze elkaar voor het paren op een andere manier benaderen. De meest bekende soorten, de *A. fisheri*, *A. roseicollis* en *A. personatus* hebben elk een eigen karakter en andere uiterlijke kenmerken. De *A. personatus* wordt iets minder vaak gehouden, omdat deze feller schreeuwt en moeilijker tam te maken is. Het karakter kan echter per vogel verschillen.

Indeling in het dierenrijk

Rijk	<i>Animalia</i> (Dieren)
Stam	<i>Chordata</i> (Chordadieren)
Klasse	<i>Aves</i> (Vogels)
Orde	<i>Psittaciformes</i> (Papegaaai-achtigen)
Familie	<i>Psittaculidae</i> (Papegaaien van de Oude Wereld)
Geslacht	<i>Agapornis sp.</i> (Dwergpapegaaien)

3 HUISVESTING EN VERZORGING

3.1 HUISVESTING

Dwergpapegaaien kunnen zowel binnen als buiten in een ruime kooi of volière worden gehouden. De vogels moeten gemakkelijk kunnen vliegen, dus hoe groter de kooi of volière, hoe beter. Een grote volière heeft bovendien als voordeel dat je minder tijd moet besteden aan het los laten vliegen van de vogels.

Voor een koppel heb je een kooi nodig van minimaal 60 cm x 70 cm x 100 cm (lengte x breedte x hoogte). De vogels klimmen graag, dus horizontale tralies zijn aangeraden. Voor meerdere koppels heb je minstens dubbel zoveel ruimte nodig.

De volière moet deels overdekt en afgeschermd zijn tegen weersinvloeden zoals wind en regen. Zorg dat ze beschermt zitten en dat er zeker geen tocht is. De hele volière overdekt is niet nodig, omdat ze in de zomer de zon en een regendouche wel prettig kunnen vinden. Agaporniden kunnen niet goed tegen de kou. Voorzie daarom een (eventueel verwarmd) binnenverblijf. Voorkom extreme droogte of koude, de vogels houden van een hoge luchtvochtigheid en temperaturen van rond 20 °C. Pas op met temperatuurschommelingen, want een vogel die binnen is opgegroeid, kan je niet zomaar naar een buitenhok verplaatsen. Als je een nieuwe vogel buiten wilt gaan houden moet je die tijdens een warme periode, het begin van de zomer, voor het eerst buiten gaan huisvesten.

In de volière of kooi moet het volgende aanwezig zijn:

- een nestkast, als schuil- en slaapplek. Voorzie per koppel een eigen nestkast
- zitstokken, met verschillende diktes en structuren om de nagels en poten gezond te houden
- voldoende vliegruimte
- een drinkbak
- een voederbak
- een bad om in te baden. Zet dit op een plaats waar er geen mest in kan vallen.
- een bak met grit, sepia en maagkiesel voor een goede vertering en voldoende calciumopname
- een stofvrije bodembedekking zoals kattenbakkorrels, zeoliet, maïskorrels, beukensnippers of schelpenzand
- speelgoed, touw, papier en voederpuzzels tegen verveling.
- takken van wilgen-, vlierbessen- of fruitbomen worden op prijs gesteld als nest- en verrijkmateriaal



Als de dieren binnen zitten is het belangrijk om de plaats van de kooi te kiezen in functie van de vogel. De kooi mag **niet** staan:

- dichtbij een warmtebron of in de volle zon
- in de tocht
- bij lawaai of harde geluiden zoals bv. van een wasmachine
- bij dampen, rook of irriterende geuren zoals bv. van luchtverfrissers of dampen van het koken

Kies liever een lichte, rustige en geurvrije omgeving. Zet de kooi bij voorkeur bij een raam en in een ruimte waar je zelf veel bent, want dwergpapegaaien houden van interactie en afwisseling.

3.1.1 Gezelschap

Dwergpapegaaien hou je het beste als koppel of in groep in een grote volière. Zowel de man/vrouw-combinatie als vogels van hetzelfde geslacht gaan goed samen. De vogels zijn zeer sociaal en vredelievend, maar de nestkast en de omliggende ruimte beschouwen ze als hun territorium. Enkel vrouwelijke vogels kunnen soms onderling ruzie maken.

3.1.2 Verrijking

De vogels zijn zeer slim en onderzoekend. Verrijking helpt tegen afwijkend gedrag en verveling. Het kan bestaan uit het variëren van voeding, afwisselen in klimmogelijkheden, afwisseling bieden in bodemmateriaal, water sproeien, enz. Geef ze papier om te versnipperen of geef hun voer op een andere manier dan gewoon in een bak om verveling en te snel eten te voorkomen.



Er zijn speciale voederpuzzels te koop, maar je kan ze ook zelf maken:

- schuif zaden in de ribbels van karton of vouw ze in karton
- rijg fruit en groenten aan een touw en hang die op een moeilijk bereikbare plaats
- geef noten met pel en maak er eventueel een klein gaatje in.

Dit heeft als voordeel dat de vogel over langere tijd steeds kleine porties eet en er langer mee bezig blijft. Let goed op wat het dier prettig vindt, want ieder dier is uniek. Het is een goed teken als je dier onderzoekend en nieuwsgierig is. Aan het gedrag van de dieren kun je zien of het hok voldoende stimulatie en uitdaging biedt. Kijk dagelijks naar de dieren om hun gedrag en behoeftes te leren kennen. Passieve dieren die weinig gebruik maken van de ruimte zijn mogelijk ziek, of geven aan dat de omgeving niet goed voldoet, te koud of te warm is of tot verveling leidt.



3.2 VOEDING

Agaporniden moeten steeds voer ter beschikking hebben. Een combinatie van een zadenmengeling of pelletvoer, vruchten en groenten is geschikt. Een dieet van enkel zaden maakt de vogel ziek.

Let op met zadenmengelingen: de vogel kan er enkel bepaalde zaden uitpikken en hierdoor niet alle voedingsstoffen binnen krijgen of vervetten. Om dat te voorkomen zijn er speciale complete pelletvoerders voor dwergpapegaaien te koop in gespecialiseerde dierenwinkels. Als je vogel enkel bepaalde zaden uit een zadenmengeling opeet, is het beter dit complete pelletvoer te geven.

Was vruchten en groenten steeds grondig voor je ze aan de vogels geeft. Wen de vogels geleidelijk aan vers voer. Geef ze kleine stukken en controleer de uitwerpselen. Als de uitwerpselen niet te plat worden, kan je geleidelijk aan meer geven.

Geef de vogels ook grit, sepia en maagkiesel in een apart voerbakje. Ze hebben dit nodig voor een goede vertering en voldoende calciumopname.

Vers drinkwater moet steeds beschikbaar zijn.

Wat voer je een agapornis?

Dagelijks voer	Met mate voeren	Niet voeren
Kant-en-klaar pelletvoer of zadenmengeling	Vette zaden bv. zonnebloempitten	Pinda's
Groenten: komkommer, paprika, pepers, wortel sla, tuinkers ...	Insecten bv. meelwormen	Koekjes, chocolade, chips, zout
Grit, sepia, maagkiesel	Kant-en-klare snoepstokjes	Avocado, rabarber
Fruit: appel, pruim, vijg, sinaasappel, ...	Kool en slasoorten	Groen van tomaten

3.3 VERZORGING

Dagelijks

- Verwijder de groente- en fruitresten.
- Controleer de voederopname en geef nieuw voer.
- Maak eventueel nieuwe voederpuzzels, geef nieuwe takken en speelgoed.
- Ververs het water.
- Geef de vogels aandacht, laat ze los vliegen.
- Controleer of de vogels zich normaal gedragen.

Minstens één maal per week

- Verwijder de vuile bodembedekking en was de kooi of volière goed uit.
- Reinig de stokken, touwen en speelgoed.
- Vul wanneer nodig grit, sepia en maagkiezel bij.
- Controleer de nagels, veren en de algemene gezondheid van de vogels.
- Stofzuig rond de kooi, vogels produceren veel stof en gooien soms zand en afval uit de kooi. Een goede hygiëne is noodzakelijk als preventie tegen longproblemen door stof bij zowel mens als vogel.

Een aantal keer per jaar

- Vervang regelmatig de touwen en takken, hierin kunnen zich parasieten nestelen en afgesleten takken zijn moeilijk te reinigen.
- De kooi of volière moet een aantal keer per jaar behandeld worden tegen parasieten zoals mijten. Hiervoor verplaats je de vogels tijdelijk naar een kleine kooi en maak je hun vaste verblijf volledig leeg. Om het proper te maken gebruik je heet water. Nadien ontsmet je alles goed met een oplossing van 10% javel of chlooramide-oplossing en koud water (100 ml/per 1 liter water) of azijn. Spoel alles zeer goed en verlucht nadien een halve dag. Javel en azijndampen zijn zeer giftig voor vogels.

4 GEDRAG EN ONGANG MET HET DIER

Dwergpapegaaien worden gemiddeld 15 jaar oud. De meeste vogels sterven door een te eenzijdige voeding of door ongelukken zoals bv. tegen het raam vliegen of bij het ontsnappen.

Elke agapornis heeft behoefte aan sociaal contact. Als de vogel alleen wordt gehouden, gaat hij zich vaak sterk hechten aan een persoon in het gezin en die aanzien als partner. Het dier kan dan agressief reageren op andere dieren of mensen. Om die problemen te voorkomen, is het aangeraden om dwergpapegaaien samen met een soortgenoot te houden.

Van nature zijn dwergpapegaaien schuw, maar nieuwsgierig. Hoewel het verschilt van dier tot dier, kan je ze heel tam maken. Aandacht en tijd zijn hierbij bepalend. Jonge vogels die bij de kweker al veel in de hand genomen werden, worden sneller tam bij de nieuwe eigenaar.

De agapornis zal graag uit de kooi komen om zijn omgeving te onderzoeken. Doe dit enkel binnenshuis, anders kan de vogel wegvliegen! Als je de dieren los laat vliegen, doe dan de gordijnen (en ramen!) dicht, anders kunnen ze per ongeluk tegen het raam vliegen of ontsnappen. Om een agapornis terug in de kooi te krijgen, kan je lekker voer, anders dan het gewone voer, in de kooi leggen. Als de vogels de kooi als veilige en prettige thuis beschouwen, gaan ze er meestal gemakkelijk in terug.



Dwergpapegaaien laten hun uitwerpselen overal vallen, en soms is een krant onder hun vaste zitstok leggen een goede oplossing. Hun geluid kan overlast veroorzaken. Het kwetteren en schreeuwen kan niet afgeleerd worden en door ze te straffen wordt het nog erger. Het is beter om ze op een vast moment los te laten vliegen en ze voldoende afleiding en verrijking te geven.

5 GEZONDHEID

5.1 VOORTPLANTING EN BIJHOREND GEDRAG

Kweek alleen met gezonde ouderdieren en als je voldoende ruimte hebt voor alle vogels. Controleer vooraf of je een verantwoordelijke nieuwe eigenaar hebt voor de jongen.

De vogels bouwen een nest in een nestkast. Gemiddeld legt de vrouwelijke agapornis vier eieren, die in 23 dagen worden uitbroed. De jongen worden door beide ouders verzorgd. Vanaf 5 weken beginnen de jongen zelfstandig te eten, plaats daarom het eten en het water op een gemakkelijk bereikbare plaats. Na 7 tot 8 weken eten de jongen volledig zelfstandig. Wanneer de jongen 8 à 9 weken oud zijn, kan je ze bij de ouders weghalen. Jonge vogels tot 12 weken herken je aan de zwarte vlekken op de snavel.



5.2 MEEST VOORKOMENDE GEZONDHEIDSPROBLEMEN

Gezonde dwergpapegaaien zijn alert, levendig, hebben schone poten en ogen en een schone snavel en kwetteren vrolijk. Een ziek dier trekt zich terug en zet de veren bol. Als het borstbeen uitsteekt, is de vogel te mager. Er zijn meerdere ernstige ziekten waarvoor je een vogel op voorhand kan laten testen. Ook een jaarlijks gezondheidsonderzoek is aan te raden. Zoek hiervoor best contact met een gespecialiseerde vogeldierenarts.

Veel voorkomende gezondheidsproblemen zijn:

- **Vergroeiingen van de poten of snavel**
Symptomen: de poten of snavel groeien scheef.
Dit is meestal het gevolg van eenzijdige voeding, zoals enkel zaden en zonnebloempitten.
- **Gedragsproblemen**
Symptomen: herhaaldelijk verenplukken, schreeuwen en soms ook agressie naar andere vogels of mensen.
De vogel verveelt zich of heeft stress. Gedragsproblemen kunnen verminderd worden door tegemoet te komen aan de behoeften van het dier, door ze bv. los te laten vliegen in huis, er een tweede vogel bij nemen of speelgoed en voedselverrijking te geven.
- **Papegaaienziekte – Psittacose**
Symptomen: lusteloosheid, ontstoken oog, vieze neus, weinig eetlust.
De papegaaienziekte is zeer besmettelijk voor vogels en mensen. De ziekte is aangifteplichtig en kan ook voorkomen bij vogels die niet ziek lijken. Bij mensen veroorzaakt de ziekte griepsymptomen, ademhalingsproblemen en soms ook longontsteking. Vogels kunnen voor de aankoop getest worden door een gespecialiseerde vogeldierenarts.
- **Snavel- en verrotziekte – PBFD – circovirusinfectie**
Symptomen: slechte weerstand, allerlei infecties, afbrokkelende snavel, losse veren.
Een behandeling is niet mogelijk, het dier kan enkel getest worden voorafgaand aan de aankoop.

- **Inwendige parasieten** bv. wormen
Symptomen: vermageren, algemene slechte conditie, waterige of gele mest.
Hou preventief de kooi goed proper. De dierenarts kan een ontwormingsmiddelen voorschrijven.
- **Uitwendige parasieten** bv. luizen, mijten, schurft
Symptomen: jeuk, kale plekken, schilfers, witte korrelige ‘kalkpoten’, lusteloosheid.
Uitwendige parasieten kan je niet altijd voorkomen. Zorg voor een goede weerstand en raadpleeg bij een van de symptomen een dierenarts.
- **Legnood of teveel eieren leggen**
Symptomen: de vogel legt heel veel eieren of juist geen, zit met opgezette veren en is lusteloos.
Er moet een goede balans zijn in het aantal eieren dat de vogel legt. Om ervoor te zorgen dat ze minder eieren gaat leggen, kunnen nepeieren in het nest gelegd worden en er per dag 8 tot 10 uur licht worden voorzien. Een vogel die echter geen ei kan leggen, moet dringend naar de dierenarts.

6 AANKOOP OF ADOPTIE

Het is niet moeilijk om dwergpapegaaien te houden, maar het zijn sociale dieren die in de natuur in koppel leven en een sterke behoefte hebben aan interactie. Als je slechts één vogel houdt, moet je dagelijks meerdere uren aandacht geven aan het dier en het vrij in huis laten vliegen. Dit is een intensieve bezigheid, en daarom is het aangeraden om een agapornis niet alleen te houden. Voorzie in hun omgeving en voeder veel afwisseling om verveling te voorkomen. Ook een ruime volière met meerdere vogels helpt tegen verveling en stress.

De volgende vragen helpen je over de aankoop van een agapornis na te denken:

- Kan je de komende 15 jaar voor een agapornis zorgen?
- Is er niemand in huis allergisch voor vogelstof?
- Kan je tegen het soms heel luide gekwetter en gefluit, of hebben de burens daar last van?
- Heb je voldoende ruimte voor een kooi of volière?
- Kan je regelmatig stofzuigen en wekelijks de kooi proper maken?
- Heb je de tijd om ze dagelijks te voederen?
- Is er iemand die de vogels kan verzorgen als je op vakantie gaat?
- Heb je voorzien dat vogels moeten kunnen vliegen en dan niet zindelijk zijn?
- Heb je ongeveer 20 euro per maand per agapornis over voor de voeding en verzorging?

Je kan agaporniden kopen bij kwekers, dierenwinkels en soms ook adopteren bij asielen. Als je een tamme vogel wilt, kies dan voor een vogel die in een huishouden is opgegroeid en gewend is aan het contact met mensen.

Sommige soorten agaporniden vallen onder de CITES-wetgeving. Je moet voor deze soorten een document van herkomst kunnen voorleggen en de verkoper moet de gegevens noteren in het CITES-register. [Lees meer informatie over CITES en welke soorten onder de CITES-wetgeving vallen.](#)

Wees kritisch en durf vragen te stellen. Als koper ben je verantwoordelijk voor een goede keuze. Kies een gezonde agapornis, met een compleet verenkleed, en die al zelfstandig eet. Kies géén handopfok-vogels, geïmporteerde of zwakke dieren, daarmee hou je foutieve handel in stand. Handopfok-vogels krijgen sneller gedragsproblemen. Vogels die door hun ouders zijn opgevoed, hebben een betere gezondheid en sociale vaardigheden en worden bovendien even tam. Controleer of de dieren geen verwondingen of vervormingen hebben. Als je verwaarloosde dieren opmerkt kan je dit melden bij de Dienst Dierenwelzijn op het [Meldpunt verwaarloosde en mishandelde dieren.](#)

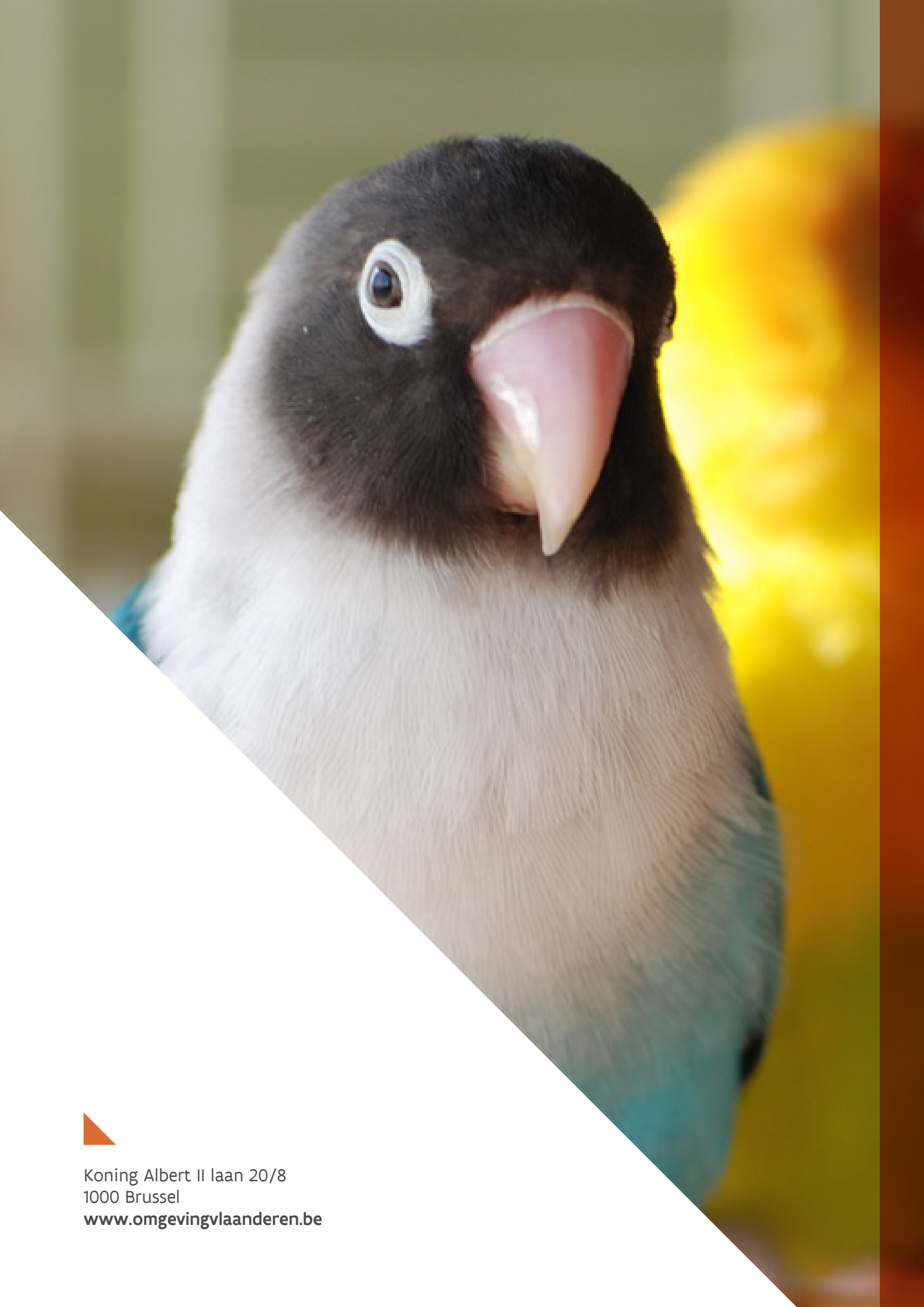


Richt de volière of kooi in voor je de dwergpapegaai koopt. Zorg bij de introductie van de dieren in hun verblijf voor veel schuilplaatsen, zodat de dieren rustig kunnen wennen. Geef in het begin hetzelfde voer als de vorige eigenaar en wen ze rustig aan een nieuw voer. Als je al vogels hebt, dan hou je de nieuwe vogel 3 weken apart om eventuele overdracht van ziektekiemen te vermijden.

7 KOSTEN

De prijs van een agapornis hangt af van de soort en kleur. Prijzen variëren van 15 tot 500 euro. De kooi of volière met een nestkast, water- en voerbak, verschillende zitstokken en speelgoed kost ongeveer 100 euro. De bodembedekking en het voeder kosten wekelijks ongeveer 3 euro. Als de vogel ziek wordt, moet je een gespecialiseerde dierenarts raadplegen. De kosten kunnen dan oplopen.





Koning Albert II laan 20/8
1000 Brussel
www.omgevingvlaanderen.be